

**Årsrapport 2005**  
**for**  
**Dansk Sprognævn**

## **Indholdsfortegnelse**

1. Beretning.....	3
1.1 Præsentation af Dansk Sprognævn .....	3
1.2 Årets finansielle resultater .....	4
1.3 Årets faglige resultater .....	5
1.4 Forventninger til det kommende år .....	7
1.5 Oversigt over hovedkonti .....	8
2. Målrapportering .....	8
2.1 Skematisk opstilling af resultatmål samt kobling af økonomi og målopfyldelse .....	8
2.2 Vurdering og analyse af særligt udvalgte mål .....	9
2.3 Afrapportering på klare mål .....	10
3. Regnskab .....	10
3.1 Anvendt regnskabspraksis.....	10
3.2 Resultatopgørelse (omkostningsbaseret).....	11
3.3 Balance.....	12
3.4 Omregningstabel .....	12
3.5 Bevillingsregnskab.....	13
3.6 Bevillingsafregning .....	13
4. Påtegning.....	14
5. Bilag: anvendt regnskabspraksis.....	15
noter til regnskabet.....	19
Supplerende noter .....	22

# 1. Beretning

## 1.1 Præsentation af Dansk Sprognævn

Dansk Sprognævn er en statsinstitution under Kulturministeriet. Sprognævnet har ikke indgået en resultatkontrakt, men der er udarbejdet et opgavehierarki som skal indgå i det kommende arbejde med at formulere resultatkontrakt og Klare Mål. Den følgende redegørelse for nævnets mission, hovedopgaver og resultater bygger på sprognævnensloven og sprognævnets bekendtgørelsen og på årsrapporten for 2004.

### Mission

Dansk Sprognævn har til opgave at følge det danske sprogs udvikling, at give råd og oplysninger om det danske sprog og at fastlægge den danske retskrivning. Opgaverne løses på videnskabeligt grundlag og med hensyntagen til sprogets funktion som bærer af tradition og kulturel kontinuitet og som spejl af samtidens kultur og samfundsforhold. Resultaterne offentliggøres ved at Sprognævnet redigerer og udgiver en Retskrivningsordbog, en årsberetning og andre publikationer, herunder en hjemmeside.

Sprognævnet har ikke en formuleret vision. Vi forventer at der skal udarbejdes en resultatkontrakt i 2006, og at den vil indeholde en formulering af en vision for Sprognævnet.

### Hovedopgaver

- 1) Rådgivning og oplysning
  - a. give råd og oplysninger om det danske sprog, herunder at udbrede kendskabet til sproglige normer
  - b. udbrede viden om sprogholdninger og sproglige strategiers betydning for kommunikationen
  - c. registrere og bearbejde de afgivne råd og oplysninger så de kan genanvendes i oplysningsarbejdet og publiceres til gavn for offentligheden
- 2) Formidling
  - a. gøre Sprognævnets arbejde og resultater tilgængelige for offentligheden i bøger og tidsskrifter
  - b. vedligeholde og udvikle Sprognævnets hjemmeside med flere og bedre muligheder for at søge information om dansk sprog og sprogbrug
  - c. medvirke i radio og tv
- 3) Ortografisk normering
  - a. ajourføre og vedligeholde 3. udgave af Retskrivningsordbogen
  - b. planlægge udarbejdelsen af en ny Retskrivningsordbog med øget brugervenlighed
  - c. ajourføre ordbogens ordforråd
  - d. foretage udredninger som forberedelse til ændringer i stavemåder, tegnsætning og retskrivningsvejledning
- 4) Forskning
  - a. følge det danske sprogs udvikling ved at indsamle nye ord, ordforbindelser, ordbrug og forkortelser
  - b. følge det danske sprogs status, dvs. observere hvilke sprogbrugsområder i Danmark dansk bruges i

- c. bearbejde de indsamlede ord i en fysisk samling og i Sprognævnets elektroniske orddatabase så de er tilgængelige for orddannelses- og ordforrådsstudier og brugbare i arbejdet med sproglig rådgivning og fastlæggelse af retskrivningen
- d. offentliggøre resultater af forskning inden for det danske sprogs udvikling, orddannelse og ordforråd

5) Samarbejde

- a. samarbejde nationalt og internationalt med andre sproginstitutioner, herunder andre sprognormerende instanser, ordbogsredaktioner og terminologiorganer
- b. samarbejde med de nordiske sprognævn om bl.a. sprogenes udvikling, terminologi, normering og sprogpoltiske initiativer
- c. samarbejde i internationale fora om sikring af det danske sprogs internationale status.

## 1.2 Årets finansielle resultater

*Tabel 1. Virksomhedens økonomiske nøgletal*

<b>Omkostningsbaseret resultat</b> 1000 kr.	<i>Regnskab 2005</i>	
Ordinære driftsindtægter (ekskl. bevillinger)		850
Ordinære driftsomkostninger		5666
<i>Heraf personaleomkostninger</i>		4793
Andre driftsposter, netto		0
Finansielle poster, netto		0
Ekstraordinære poster, netto		0
<b>Årets resultat (ekskl. bevillinger)</b>	<b>0</b>	<b>-4816</b>
<b>Udgiftsbaseret resultat</b> 1000 kr.	<i>Driftsbevilling</i>	<i>Anlægsbevilling</i>
Indtægter (regnskab)	1090	0
Udgifter (regnskab)	5389	0
<b>Årets udgiftsbaserede resultat, brutto</b>	<b>-4299</b>	
Nettoudgiftsbevilling, inkl. TB	4900	
Indtægtsbevilling, inkl. TB		0
Udgiftsbevilling, inkl. TB		0
<b>Årets resultat (inkl. bevillinger)</b>	<b>601</b>	<b>0</b>
Til videreførsel	1258	0
<b>Balance</b> 1000 kr.	<i>Status pr. 31.12.2005</i>	
Anlægsaktiver i alt		132
<i>Heraf immaterielle anlægsaktiver</i>		106
<i>Heraf materielle anlægsaktiver</i>		26
Omsætningsaktiver i alt		53
<b>Aktiver i alt</b>		<b>185</b>

Egenkapital	-1216
Hensatte forpligtigelser	0
Langfristet gæld i alt	0
Kortfristet gæld i alt	1401
<b>Passiver i alt</b>	<b>185</b>

Dansk Sprognævn betragter årets finansielle resultat som tilfredsstillende.

Sprognævnet gik ind i 2005 med et videreførselsbeløb på 2,4 mio. kr., hvoraf 1,6 mio. kr. var hensat som følge af at huslejekontrakten med Københavns Universitet var uafklaret. Nævnet havde med andre ord 0,8 mio. kr. til disposition. Problemerne med huslejekontrakten er nu løst, og de 1,6 mio. kr. er dermed bortfaldet. Nævnet går ud af 2005 med et videreførelsesbeløb på 1,35 mio. kr., hvoraf 100.000 kr. er bortfaldet i forbindelse med bevillingsafregningen. Der videreføres altså 1,25 mio. kr.

250.000 kr. af dette beløb er uforbrugte indtægter fra royalties på Retskrivningsordbogen. Sprognævnet har ifølge finansloven en særlig tilladelse til at anvende indtægter fra Retskrivningsordbogen til løn, og beløbet reserveres til arbejdet med den kommende udgave.

1,0 mio. kr. af videreførselsbeløbet er uforbrugte midler fra den bevilling til en styrket indsats for det danske sprog som Sprognævnet fik sammen med Det Danske Sprog- og Litteraturselskab (FL § 21.11.23). Nævnets andel udgjorde 1,5 mio. kr. i 2005, og blev ved en tillægsbevilling overført til nævnets bevilling, dog så sent at det ikke var muligt at anvende hele beløbet i 2005. Beløbet reserveres til det videre arbejde med de projekter som er aftalt med departementet og Sprog- og Litteraturselskabet.

## 1.3 Årets faglige resultater

### 1. Rådgivning og oplysning

Instituttet har i 2005 besvaret 14.700 sproglige spørgsmål, det største antal siden nævnets oprettelse i 1955. I andet halvår har Sprognævnet som forsøgsordning ikke modtaget skriftlige spørgsmål uden forudgående telefonisk aftale, men til gengæld haft to linjer på spørgetelefonen. Det samlede antal spørgsmål i andet halvår synes at være på nogenlunde samme niveau som de foregående år. Forsøgsordningen blev ved evalueringen i foråret 2006 gjort permanent, og Sprognævnet vil nøje følge den videre udvikling.

### 2. Formidling (informationsarbejde)

Antallet af besøg pr. dag på Sprognævnets hjemmeside er igen steget betydeligt, fra ca. 2.300 i 2004 til ca. 2.800 i 2005. Det er især netudgaven af Retskrivningsordbogen der bliver besøgt, men også nævnets tidsskrift, Nyt fra Sprognævnet, og "svar på ofte stillede spørgsmål" benyttes meget.

I april fejrede nævnet sit 50-års-jubilæum med en konference (hvorfra bidragene er under udgivelse) og en bog om Sprognævnets historie, skrevet af Henrik Galberg Jacobsen, professor ved Syddansk Universitet og medlem af nævnets arbejdsudvalg.

Desuden har instituttet, sammen med Sprog- og Litteraturselskabet, bidraget med svar på sproglige spørgsmål, sprogquizspørgsmål og "etymologiske hjørner" til DR1's udsendelsesrække *Ud med sproget* og til andre udsendelser i radio og tv.

### 3. Ortografisk normering

Der er i 2005 udarbejdet en foreløbig plan for den kommende udgave af Retskrivningsordbogen. Der bliver tale om helt ny ordbog med et fuldstændig ajourført ordforråd og med væsentlige

forbedringer hvad angår såvel bøjningsoplysninger som oplysninger om ordenes sammensætningsformer. Derudover overvejes det at indføre kort ordidentificerende betydningsangivelser ved langt flere opslagsord end det er tilfældet i den nuværende udgave, samt at give oplysning om orddeling på alfabetisk plads, sådan at man straks ved opslaget bliver præsenteret for et forslag til hvordan ordet kan deles. Endelig vil arbejdet med at reducere antallet af valgfri former som blev påbegyndt med 2001-udgaven, sandsynligvis blive videreført. Planen for ordbogen blev præsenteret i et foredrag ved Sprognævnets 50-års-jubilæum i april 2005. Foredraget publiceres i jubilæumsskriftet, som udkommer i efteråret 2006.

I slutningen af 2005 har nævnet derudover klargjort manuskript til 5. oplag af Retskrivningsordbogen, 3. udgave (2001), og arbejdet med 2. version af ordbogens elektroniske udgave. Ordbogens 5. oplag og den elektroniske udgave 2. version udkommer i foråret 2006.

*Vurdering af rådgivning og informationsarbejdet:* Den nye ordning med dobbeltbemanding af telefonerne siden august 2005 har været en succes. Der bliver afgivet flere svar end før, der er modsat tidligere ikke ventetid i telefonen for spørgerne, og der har derfor været langt færre klager over ventetid end før. På minussiden skal nævnes at arbejdet med at opbygge en svardatabase til brug for besvarelse af fremtidige henvendelser og som dokumentation af sprogets tilstand først gik i gang sidst på året. Det skyldes især at Sprognævnet først fik overført projektmidlerne i november 2005.

*Vurdering af Formidling (informationsarbejde):* Det er tilfredsstillende at antallet af besøg på Sprognævnets hjemmeside i 2005 steg betydeligt. Også nævnets 50-års-jubilæum var en vigtig formidlingsindsats, og det samme gælder for den bog der i forbindelse hermed blev udgivet om Sprognævnets historie. Og endelig må Sprognævnets medvirken i radioudsendelsen 'Ud med sproget' vurderes som meget tilfredsstillende.

*Vurdering af ortografisk normering:* Det er tilfredsstillende at der i 2005 blev udarbejdet en plan for en ny og gennemrevideret udgave af Retskrivningsordbogen. Planen danner grundlag for det egentlige redaktionsarbejde, der nu er påbegyndt.

#### 4. *Forskning* (Følge det danske sprogs udvikling)

I forbindelse med indgåelse af resultatkontrakt med Kulturministeriet vil Sprognævnet i samarbejde med ministeriet fastlægge mål for forskningen i nævnet. En redegørelse for den personlige forskning kan læses i Dansk Sprognævns årsberetning for 2005.

#### *Tilskudsfinansieret forskningsvirksomhed*

Det nordiske importordsprojekt, ledet af Helge Sandøy fra Universitetet i Bergen, finansieret af nordiske forskningsmidler og gennemført i et samarbejde mellem de nordiske sprognævn og flere nordiske universiteter, nærmer sig sin afslutning. Dataindsamlingen og analysearbejdet er afsluttet i 2005, og en del af rapporterne er udgivet, men flere er under udarbejdelse til udgivelse i 2006.

#### *Institutforskning*

Det må betegnes som mindre tilfredsstillende at instituttet heller ikke i 2005 har kunnet afsætte tilstrækkelige resurser til de projekter som skal bidrage til at forbedre grundlaget for instituttets udadvendte arbejde i de kommende år. Det er der flere grunde til.

Den tidligere institutleder forlod nævnet med udgangen af marts måned, og instituttets fire seniorforskere påtog sig derefter at varetage institutlederens administrative opgaver i fællesskab i forventning om at der ville blive ansat en direktør 1. oktober. Det skete ikke, og fra 1. november har institutlederens/direktørens opgaver været varetaget af én af seniorforskerne. Der er nu ansat en

direktør pr. 1. maj 2006. Nævnet har med andre ord haft en vakant stilling i en meget stor del af 2005.

Arbejdet med at planlægge anvendelsen af den ekstra bevilling på 12 mio. kr. til styrkelse af indsatsen for det danske sprog som blev givet til Det Danske Sprog- og Litteraturselskab og Dansk Sprognævn for årene 2005-2008, og som senere blev gjort til en permanent bevillingsforøgelse på 1,5 mio. kr. om året til hver af de to institutioner, har været meget langvarigt. Begge disse forhold har taget resurser fra instituttets faglige formål.

Det at ekstrabevillingen først blev frigivet i slutningen af året, har betydet at projekterne kom sent i gang, og at der endnu ikke er resultater at rapportere om. Til gengæld er det glædeligt at bevillingsløftet er blevet gjort permanent fra 2006, og at Sprognævnet inden længe vil have en direktør som daglig leder.

**Tabel 3: Nøgletal for centrale aktiviteter**

	2004	2005
Følge det danske sprogs udvikling (Ordsamlingen)	Sedler*) 943.000	Sedler*) 950.000
Hjemmesiden	Besøg pr. dag 2.300	Besøg pr. dag 2.800
Rådgivning og oplysning, i alt	Spørgsmål 14.345	Spørgsmål 14.700
<i>Heraf:</i>		
Telefoniske	9.963	12.604
Skriftlige	4.382	2.096
<i>Dobbeltbemanding ved telefonbetjeningen fra efteråret 2004.</i>		

*Note: For hver registrering af ord og udtryk, udarbejdes et kartotekskort hvor ordet og ordets kontekst opklæbes og kortet forsynes med uddybende forklaring.*

## 1.4 Forventninger til det kommende år

De kommende år vil være præget af øget faglig aktivitet som følge af det nævnte bevillingsløft på 1,5 mio. kr. om året. Det væsentligste og mest resursekrævende projekt vil være at udarbejde en ny udgave af Retskrivningsordbogen med nye faciliteter og med en reduktion af antallet af dobbeltformer. Nævnet vil også arbejde med metoder til at effektivisere og rationalisere arbejdsgange i forbindelse med besvarelse af henvendelser fra offentligheden og information om sproglige forhold på hjemmesiden, med udvikling af hjemmesiden og oprettelse af en sproportal i samarbejde med Det Danske Sprog- og Litteraturselskab og med undersøgelser af dansk orddannelse, herunder nye ord og ordforbindelser og mulighederne for it-støttet registrering af disse.

Nævnet forventer at der i 2006 skal udarbejdes resultatkontrakt og klare mål, og at der skal træffes afgørelse om hvilke administrative og it-driftsmæssige opgaver der skal overføres til Kulturministeriets Administrationscenter, og hvordan det vil påvirke nævnets fremtidige samarbejde med administrationscentret.

## 1.5 Oversigt over hovedkonti

Årsrapporten aflægges for følgende hovedkonti:

Kontonummer	Hovedkontonavn
21.32.07	Dansk Sprognævn (Driftsbevilling)

## 2. Målrapportering

### 2.1 Skematisk opstilling af resultatmål samt kobling af økonomi og målopfyldelse

**Tabel 4: Oversigt over målopfyldelse**

Indsatsområde/ hovedformål	Resultatkrav i 2005	Målopfyldelse		Omkostninger
		Resultat	%	
<b>Indsatsområde/hovedformål 1: Rådgivning og oplysning</b>				
Mål	Resultatkrav i 2005	Resultat	%	Omkostninger 1.000 kr.
give råd og oplysninger om dansk sprog	besvare alle indkomne spørgsmål	besvaret 14700 spørgsmål, omlagt svartjenesten, afviklet spørgsmålskøen, men måske ikke besvaret alle spørgsmål	100	1700
bearbejde afgivne svar	bearbejde alle relevante svar	en del svar er ikke blevet bearbejdet	75	200
<b>Indsatsområde/hovedformål 2: Formidling</b>				
Mål	Resultatkrav i 2005	Resultat	%	Omkostninger
udgive bøger og tidsskrifter	min. 4 publikationer	4 numre af Nyt fra Sprognævnet og en bog om nævnets historie	100	250
vedligeholde og udvikle hjemmesiden	forbedre hjemmesiden	Fastlagt og forberedt det videre samarbejde med DSL	75	35
medvirke i radio og tv	medvirke i Ud med sproget og andre udsendelser	Ud med sproget har stigende lyttertal, og vi har medvirket i andre udsendelser når vi er blevet bedt om det	100	40
<b>Indsatsområde/hovedformål 3: Ortografisk Normering</b>				
Mål	Resultatkrav i 2005	Resultat	%	Omkostninger
ajourføre og vedligeholde 3. udgave af Retskrivningsordbogen	løbende ajourføring	nyt oplag af RO med nye kommaregler er udkomet; nyt ajourført oplag af cd-rommen er på vej	100	
foretage udredninger med henblik på 4. udgave af RO	løbende udredninger	planlægningen af arbejdet med 4. udgave er i gang	75	
<b>Indsatsområde/hovedformål 4: Forskning</b>				
Mål	Resultatkrav i 2005	Resultat	%	Omkostninger
indsamle nye ord m.v.	indsamle 6000 nye excerpter	indsamlet 5000 nye excerpter	83	20
bearbejde det indsamlede materiale	bearbejde 6000 nye excerpter	bearbejdet 5000 nye excerpter	83	350

Indsatsområde/hovedformål 5: Samarbejde				
Mål	Resultatkrav i 2005	Resultat	%	Omkostninger
samarbejde nationalt og internationalt	styrke nævnets nationale og internationale samarbejde	samarbejdet med Nordens Sprogråd og de nordiske sprognævns, deltaget i det europæiske sprognævns-netværk (EFNIL), og bidraget til arbejdet i forskellige arbejdsgrupper og udvalg	100	

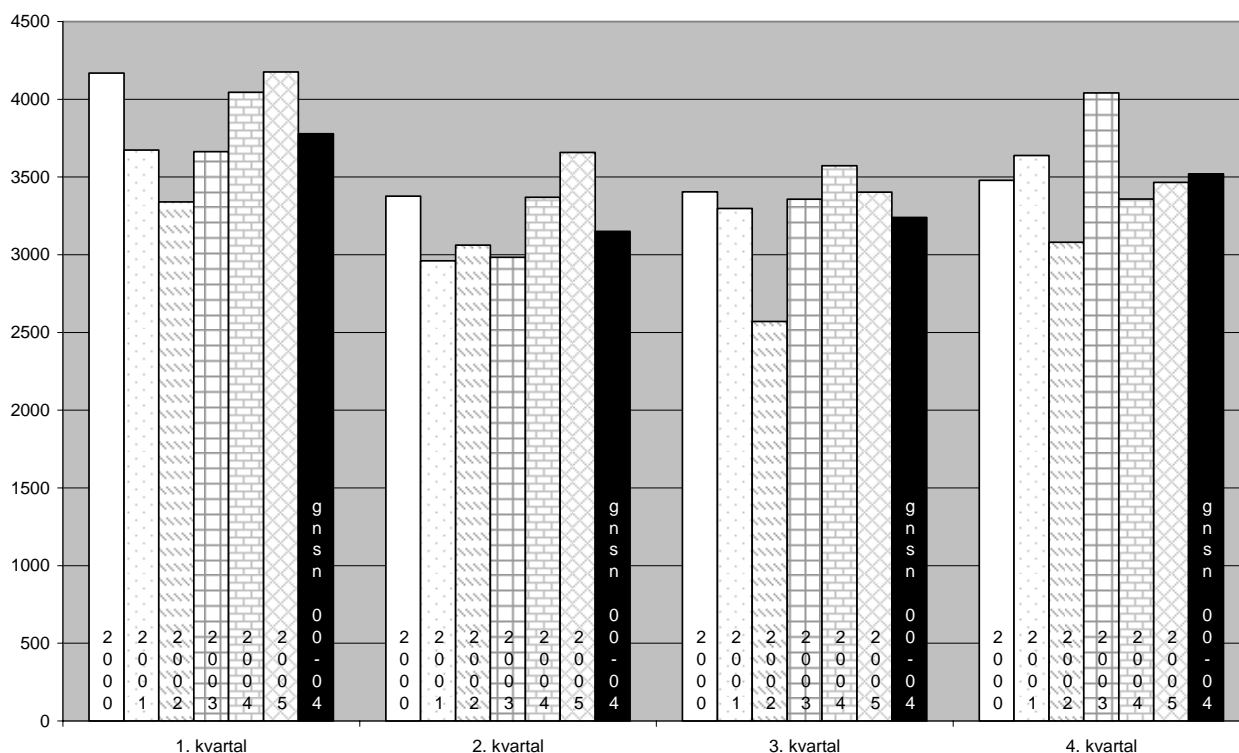
Omkostningerne er skønnede, idet nævnet tidligst fra 2006 går over til en egentlig tidsregistrering af kerneområdet.

## 2.2 Vurdering og analyse af særligt udvalgte mål

### At besvare alle indkomne spørgsmål

Instituttet har i 2005 besvaret 14.700 spørgsmål, fordelt på 12.604 telefoniske svar og 2.096 skriftlige svar, langt de fleste via e-post. Antallet af svar er det højeste i Sprognævnets historie.

Grafen herunder viser udviklingen i de seneste 6 år.



Som det kan ses af grafen viser den en nogenlunde konstant henvendelsesfrekvens til nævnets svartjeneste, henvendelsen til tjenesten har dog i alle årene været noget højere i det 1. kvartal. Siden efteråret 2004 har den daglige bemanning i svartjenesten været to personer mod tidligere tre. Det førte til at der ved indgangen til 2005 lå ca. 270 e-breve og ventede på svar. Bunken voksede kraftigt i årets første måneder, og arbejdsudvalget besluttede derfor efter indstilling fra formanden og instituttet at iværksætte den forsøgsordning at der ikke længere skulle gives skriftlige svar undtagen efter mundtlig aftale, og at der samtidig skulle åbnes en ekstra telefonlinje. I løbet af foråret blev brevbunken afviklet ved at tilgangen blev lukket, og der blev sendt et e-brev til dem der havde breve i bunken, om at sende spørgsmålet igen hvis svaret stadig havde interesse eller

henvende sig pr. telefon. 1. juli åbnede den ekstra telefonlinje. Det samlede antal spørgsmål i andet halvår er på nogenlunde samme niveau som de foregående år, og mange spørgere giver udtryk for tilfredshed med at komme hurtigt igennem på telefonen, mens nogle få har udtrykt utilfredshed med at de ikke længere kan spørge via e-post. Ved evalueringen i foråret 2006 blev forsøgsordningen gjort permanent, og nævnet vil stadig følge udviklingen nøje. Vi ved ikke om alle spørgsmål er besvaret, men vi har sikret os at der ikke opstår e-post-køer, og det er vores klare fornemmelse at ventetiden for spørgere er blevet væsentligt nedbragt.

#### At registrere og bearbejde alle relevante svar

Svar der anses for særlig relevante, fx fordi de ikke kan findes i gængse ordbøger og håndbøger, eller fordi de afspejler nye udviklinger i sprognormer og sprogproblemer, registreres i en database som i 2005 er vokset med ca. 200 svar. Registrerede svar på skriftlige spørgsmål gemmes på papir, mens registrerede svar på telefoniske spørgsmål skrives ind i en protokol. Forsøgsordningen med kun at besvare skriftlige spørgsmål efter telefonisk aftale har, som det var hensigten, ført til at der afgives langt færre skriftlige svar end tidligere, men også at der registreres og arkiveres færre svar end tidligere. Nævnet arbejder som led i den styrkede indsats for det danske sprog med at udvikle og modernisere svardatabasen, herunder med at finde mere hensigtsmæssige metoder til registrering og arkivering af telefoniske spørgsmål og svar.

#### At ajourføre hjemmesiden og planlægge samarbejdet med DSL om en sprogportal.

Sprognævnets hjemmeside, [www.dsn.dk](http://www.dsn.dk), er i 2005 blevet vedligeholdt og udbygget. Både *Nyt fra Sprognævnet* og *Retskrivningsordbogen* er tilgængelige via hjemmesiden. Der er et stadig stigende antal besøgende på nævnets hjemmeside. I 2005 har der i gennemsnit været ca. 2.800 besøgende om dagen mod ca. 2.300 i 2004. Netudgaven af *Retskrivningsordbogen* er særlig besøgt.

I forbindelse med at der blev afsat finanslovsmidler til en styrket indsats for det danske sprog, er det blevet aftalt at Det Danske Sprog- og Litteraturselskab og Sprognævnet i fællesskab skal udvikle en sprogportal, der efter planen skal lanceres i slutningen af 2006. I efteråret 2005 er der blevet arbejdet med oversigter over portalens indhold og struktur.

*Vurdering:* Arbejdet med portalen for dansk sprog er mindre fremskredent end vi havde ønsket, det skyldes især at bemandingen af projekterne viste sig at skabe problemer og derfor tog uforholdsmæssig lang tid, men det hører også med at pengene først sent på året kom til udbetaling. Det var dog tilfredsstillende at to medarbejdere fra Sprognævnet nåede at deltage i et efteruddannelseskursus i kvalitativ udvikling af websteder arrangeret af Dansk Magisterforening i december 2005. Efter årsskiftet er der etableret et godt samarbejde med DSL, og en arbejdsom gruppe er godt i gang med projektet, både med portalen og med en revision af Sprognævnets hjemmeside.

## **2.3 Afrapportering på klare mål**

Der er ikke formuleret klare mål for Dansk Sprognævn. Det forventes at ske i 2006.

## **3. Regnskab**

### **3.1 Anvendt regnskabspraksis**

Regnskabspraksis tager udgangspunkt i de regnskabsregler og principper, som Økonomistyrelsen har opstillet for omkostningsregnskaber, og viderefører den praksis der blev anvendt i årsrapporten for 2004 og i åbningsbalancen for 2005. Årsrapporten for 2005 er opstillet efter Økonomistyrelsens regnskabsprincipper, se bilag.

### 3.2 Resultatopgørelse (omkostningsbaseret)

**Table 5: Resultatopgørelse**

1000 kr.	Supplerende note	Regnskab 2005	Budget 2006
<b>Ordinære driftsindtægter</b>			
Salg af varer og tjenesteydelser	note S1	850	600
Tilskud til egen drift		0	0
Øvrige driftsindtægter		0	0
Gebyrer		0	0
<b>Ordinære driftsindtægter i alt</b>		<b>850</b>	<b>600</b>
<i>Ordinære driftsomkostninger</i>			
Ændring i lagre		0	0
Forbrugsomkostninger	note S2	800	900
Husleje		0	1600
Andre forbrugsomkostninger		0	0
<b>Forbrugsomkostninger i alt</b>		<b>800</b>	<b>2500</b>
<i>Personaleomkostninger</i>			
Lønninger	note.S 3	4438	5100
Pension	note S4	578	0
Lønrefusion	note S 5	263	0
Andre personaleomkostninger	note S 6	40	0
<b>Personaleomkostninger i alt</b>		<b>4793</b>	<b>5100</b>
Andre ordinære driftsomkostninger		0	0
Af- og nedskrivninger	note S7	73	0
<b>Ordinære driftsomkostninger i alt</b>		<b>5666</b>	<b>7600</b>
<b>Resultat af ordinær drift</b>		<b>-4816</b>	<b>-7000</b>
<b>Andre driftsposter</b>			
Andre driftsindtægter		0	0
Andre driftsomkostninger		0	0
<b>Resultat før finansielle poster</b>		<b>-4816</b>	<b>-7000</b>
<b>Finansielle poster</b>			
Finansielle indtægter		0	0
Finansielle omkostninger		0	0
<b>Resultat før ekstraordinære poster</b>		<b>-4816</b>	<b>-7000</b>
<b>Ekstraordinære poster</b>			
Ekstraordinære indtægter	note S8	86	0
Ekstraordinære omkostninger	note S9	86	0
<b>Årets resultat</b>		<b>-4816</b>	<b>-7000</b>

### 3.3 Balance

**Tabel 6: Balance (1000 kr.)**

<b>Aktiver</b>	<i>Åbnings- balance</i>	<i>Regnskab 2005</i>	<b>Passiver</b>	<i>Åbnings- balance</i>	<i>Regnskab 2005</i>
<b>Anlægsaktiver:</b>			<b>Egenkapital i alt, note 4</b>	-733	-1216
<i>Immaterielle anlægsaktiver, note 2</i>			<b>Hensættelser</b>	0	0
Færdiggjorte udviklingsprojekter	29	106	<b>Langfristede gældsposter:</b>		
Erhvervede koncenssioner, patenter m.v.	0	0	Prioritetsgæld	0	0
Udviklingsprojekter under opførelse	68	0	Anden langfristet gæld	0	0
<b>Immaterielle anlægsaktiver i alt</b>	<b>97</b>	<b>106</b>	Statsgæld	0	0
<i>Materielle anlægsaktiver, note 3</i>			<b>Langfristet gæld i alt</b>	<b>0</b>	<b>0</b>
Grunde, arealer og bygninger	0	0	<b>Kortfristede gældsposter:</b>		
Infrastruktur	0	0	Leverandører af varer og tjenesteydelser (note S13)	179	207
Produktionsanlæg og maskiner	0	0	Anden kortfristet gæld (note S14)	139	84
Transportmateriel	0	0	Skyldige feriepenge (note S15)	547	554
Inventar og IT-udstyr	65	26	Igangværende arbejder for fremmed regning	0	0
Igangværende arbejder for egen regning	0	0	Periodeafgrænsningsposter (note S16)	59	556
<b>Materielle anlægsaktiver i alt</b>	<b>65</b>	<b>26</b>	<b>Kortfristet gæld i alt</b>	<b>924</b>	<b>1401</b>
<i>Finansielle anlægsaktiver</i>	0	0	<b>Gæld i alt</b>	<b>924</b>	<b>1401</b>
<b>Anlægsaktiver i alt</b>	<b>162</b>	<b>132</b>			
<b>Omsætningsaktiver:</b>					
Varebeholdning (note S10)	18	7			
Tilgodehavender (note S11)	3	46			
Værdipapirer	0	0			
Likvide beholdninger (note S12)	8	0			
<b>Omsætningsaktiver i alt</b>	<b>29</b>	<b>53</b>			
<b>Aktiver i alt</b>	<b>191</b>	<b>185</b>	<b>Passiver i alt</b>	<b>191</b>	<b>185</b>

### 3.4 Omregningstabel

**Tabel 7: Omregningstabel**

**1.000 kr.**

<b>Årets omkostningsbaserede resultat</b>	<b>-4816</b>
- Afskrivninger	73
Nedskrivninger	0
- Ændringer i hensættelser	0
+ Afskaffelser	-110
+/- Lagerregulering	0

+ Igangværende arbejder/udviklingsprojekter under opførelse	0
+/- Regulering af personaleomkostninger (skyldige feriepenge og skyldigt overarbejde)	554
+/- Periodiseringer	0
- Tab på debitor	0
+/- Korrektion for forskellen mellem salgspris og tab/gevinst ved salg af aktiver	0

<b>Årets nettoudgifter</b>	<b>-4299</b>
----------------------------	--------------

### 3.5 Bevillingsregnskab

**Tabel 8: Bevillingsregnskab (Det udgiftsbaserede driftsregnskab)**

	Regnskab 2004	Budget 2005	Regnskab 2005	Difference	Budget 2006
Udgifter	4494	5900	5389	511	7900
Indtægter	859	1000	1090	-90	900
Resultat, brutto	-3635	-4900	-4299	-601	-7000
Bevilling, netto	3800	4900	4900	0	7000
Resultat, netto	165	0	601	-601	0

### 3.6 Bevillingsafregning

**Tabel 9: Bevillingsafregning for 2005**

1000 kr.	Bevilling	Regnskab	Årets overskud	Disposition, oversk. der bortfalder	Akkumuleret oversk. til videreførelse
<i>Driftsbevilling/Statsvirksomhedsbevilling</i>					
Lønsum	5200	4239	961	-100	1257
Øvrig drift	-300	60	-360	0	0
I alt	4900	4299	601	-100	1257
<i>Anlægsbevilling</i>					
Udgifter	0	0	-	0	0
Indtægter	0	0	-	-	-

**Tabel 10: Akkumuleret resultat 2005**

1000 kr. Hovedkonto	Ultimo 2002	Ultimo 2003	Ultimo 2004	Årets resultat	Ultimo 2005
21.32.07	2842	2191	756	601	1257

I bevillingsafregningen for 2005 er der indarbejdet et bortfald på 0,1 mio. kr. i henhold til Finansministeriets cirkulære om disponering af videreførelse fra 2005 til 2006. Desuden er der bortfaldet 1,6 mio. kr. i forbindelse med at problemerne med nævnets huslejekontrakt med Københavns Universitet er blevet løst.

#### **4. Påtegning**

Amager, d. 3. april 2006  
Dansk Sprognævn

Niels Davidsen-Nielsen  
Formand

Kulturministeriet godkender herved Dansk Sprognævns årsrapport for perioden 1. januar til 31. december 2005.

Årsrapporten giver et retvisende billede af virksomhedens økonomiske og faglige resultater, jf. § 41 i Finansministeriets bekendtgørelse nr. 1486 af 13. december 2004 (regnskabsbekendtgørelsen) samt Akt 63 11/12-2002. For så vidt angår de dele af årsrapporten, der svarer til det ordinære årsregnskab, er kravene i regnskabsbekendtgørelsen § 35 opfyldt.

København den            april 2006

Karoline Prien Kjeldsen  
Departementschef

## **Anvendt regnskabspraksis**

Åbningsbalancen er aflagt i overensstemmelse med Folketingets Finansudvalg tiltrådte akt. 163 af 24. juni 2004 samt Økonomistyrelsens retningslinjer angivet i Procesvejledningerne 1 til 5.

### **Generelt om indregning og måling**

Aktiver indregnes i balancen når aktivet forventes anvendt i mere end et regnskabsår, og aktivets værdi kan måles pålideligt.

Kun immaterielle og materielle anlægsaktiver med en selvstændig værdi på kr. 50.000 eller derover aktiveres, bortset fra materielle anlægsaktiver som er omfattet af reglerne for bunkning.

Nationalejendomme og samlinger af kunstværker mv. er ikke indregnet i balancen, men beskrives i noterne under de materielle anlægsaktiver.

Forpligtelser indregnes i balancen når de er overvejende sandsynlige og kan måles pålideligt.

Ved indregning og måling tages hensyn til alle forhold der har indvirkning på aktiver og forpligtelser som fremkommer inden åbningsbalancen aflægges, og som be- eller afkræfter forhold der eksisterede på åbningsbalancedagen.

Anlægsaktiver er nedskrevet til en "lavere værdi" end bogført værdi hvis der er klare indikationer herpå. Et nedskrivningsbehov vurderes aktiv for aktiv. Hvis et nedskrivningsbehov ikke kan opgøres for et enkelt aktiv men i stedet for en sammenhængende gruppe af aktiver, nedskrives disse aktiver samlet set.

Nedskrivninger foretages kun efter forudgående skriftlig godkendelse af kulturministeriet.

Der foretages afskrivning månedsvis.

### **Anlægsaktiver**

#### *Immaterielle anlægsaktiver*

Immaterielle anlægsaktiver værdiansættes til kostpris med fradrag af akkumulerede af- og nedskrivninger.

Færdiggjorte udviklingsprojekter aktiveres når de er centrale for institutionens opgavevaretagelse, har en væsentlig størrelse og en væsentlig levetid. Interne ressourcer i form af løn mv. anvendt på udvikling indregnes som en del af værdiansættelsen når de udgør en væsentlig del af de samlede udviklingsomkostninger. Interne ressourcer anvendt på mindre tilpasninger af standardssystemer indregnes ikke når de udgør en uvæsentlig del.

Kun omkostninger der relaterer sig til udviklingsprocessen, og som resulterer i en reel værdiforøgelse, aktiveres. Omkostninger - både eksterne og interne - afholdt i opstarts- og driftsfasen udgiftsføres.

Der afskrives lineært fra det tidspunkt aktiverne er klar til brug, og der er som udgangspunkt anvendt følgende levetider:

Egenudviklede it-systemer	Forventet levetid; 8 år
Videreudviklede standardsystemer	5 år
It-software	3 år
Licenser	Licensens levetid; 4 år

### *Materielle anlægsaktiver*

Materielle anlægsaktiver, herunder igangværende arbejder for egen regning, måles som hovedregel til kostpris med fradrag af akkumulerede af- og nedskrivninger.

Domicilejendomme indregnes til seneste offentlige ejendomsvurdering. Installationer aktiveres og værdiansættes som 10 pct. af den samlede bygningsværdi.

Igangværende arbejder for egen regning afskrives fra det tidspunkt aktivet tages i brug. Ved igangværende arbejder for egen regning omfatter kostprisen direkte materialer, komponenter, underleverandører samt andel af indirekte produktionsomkostninger.

Der foretages lineære afskrivninger over følgende levetider:

Grunde og anlægsaktiver under opførelse		Ingen afskrivning
Domicilejendomme	50 år	
Indretning af lejede lokaler		10 år
Installationer	20 år	
Produktionsanlæg og maskiner	10-15 år	
Transportmateriale	5-8 år	
<i>(Nævnet er ikke indehaver af ovennævnte anlægsaktiver.)</i>		

## **Bunkning**

Dansk Sprognævn har foretaget obligatorisk bunkning af it-udstyr i henhold til Økonomistyrelsens procesvejledning.

Sprognævnet har ikke foretaget frivillig bunkning da nævnet ikke køber aktiver/inventar til en værdi over 5.000 kr. eller foretager indkøb i større mængder. Dansk Sprognævn har siden december 1986 haft til huse på Københavns Universitet, Amager (KUA), og meget af nævnets inventar er ejet af universitetet.

Der er anvendt følgende værdiansættelsesprincip for obligatorisk bunkning:

Den obligatoriske bunke indeholder it-udstyr og er værdiansat med udgangspunkt i procesvejledning 4.

Bunken afskrives som følger:

Obligatoriske bunker saldoafskrives med 50 pct.

### **Donerede aktiver**

Anlægsaktiver modtaget som donation er aktiveret til en skønnet kostpris og afskrives lineært ud fra ovennævnte fastsatte levetider. Som modpost til de indregnede donationer er indregnet en periodeafgrænsningspost, som indtægtsføres i takt med at afskrivningerne foretages.  
*(Nævnet har ingen donerede aktiver).*

### **Finansielle anlægsaktiver**

De langsigtede tilgodehavender og udlån er værdiansat til amortiseret kostpris. Kapitalandele er værdiansat til dagsværdi, mens obligationsbeholdninger er indregnet til amortiseret kostpris.  
*(Nævnet har ingen finansielle anlægsaktiver).*

### **Omsætningsaktiver**

#### Varebeholdning

Varebeholdningerne værdiansættes til kostpris. Varelager værdiansættes efter FIFO (first in first out) princippet. Dvs. at lagre normalt værdiansættes til priser på de sidst ankomne varer. Produktionslagerne er tillagt IPO (indirekte produktionsomkostninger). Lagre af omkostningsvarer som overstiger bagatelgrænsen på kr. 1 mio., er aktiveret. Der foretages nedskrivning til nettorealiseringsværdi når denne er lavere end kostprisen.  
*(Nævnet har ingen produktionslager. Nævnets lagerbeholdning består af kontormaterialer til brug for den løbende drift).*

### **Tilgodehavender**

Tilgodehavender er indregnet til det nominelle beløb med fradrag af nedskrivninger til imødegåelse af forventede tab. Der er foretaget en individuel vurdering af alle tilgodehavender. Tilgodehavender overført til andre myndigheder med henblik på ekstern inddrivelse behandles som om de er endeligt tabt, og indgår ikke i tilgodehavender.

Eventuelle væsentlige tabsrisici omtales under eventualforpligtelser.

Periodeafgrænsningsposter, indregnet under tilgodehavender, omfatter forudbetalte omkostninger vedrørende efterfølgende regnskabsår samt udførte opgaver (indtægter) på åbningsbalancetidspunktet som først er udfaktureret i 2005.

Tilgodehavender og mellemværende der falder til betaling efter 1 år, indregnes som langfristede tilgodehavender, under finansielle anlægsaktiver.

*(Nævnet har ingen tilgodehavender eller mellemværende der falder til betaling efter 1 år).*

### **Værdipapir**

Værdipapir der forventes afhændet inden for et år, værdiansættes til dagsværdien på balancedagen.  
*(Nævnet har ikke selvstændig likviditet og er ikke ejere af værdipapir).*

### **Egenkapital**

Egenkapitalen er opdelt i følgende poster:

Reguleret egenkapital  
Opskrivninger

I den regulerede egenkapital er indregnet korrektioner af aktiver og forpligtelser som følge af overgangen til det omkostningsbaserede regnskab. Opskrivninger vedrører opskrivninger i forbindelse med kapitalandele.

## **Forpligtelser**

### **Hensatte forpligtelser**

Hensatte forpligtelser indregnes som følge af en retlig eller faktisk begivenhed indtruffet før eller på balancedagen når det er sandsynligt at forpligtelsen skal indfries. Hensatte forpligtelser værdiansættes til nettorealiseringsværdi. Opgørelsen er fortaget på individuel basis.

*(Dansk Sprognævn havde indtil ultimo 2005 hensatte forpligtelser til Københavns Universitet, Amager (KUA) i henhold til huslejesagen som var i forhandling mellem Kulturministeriet og Videnskabsministeriet. Sagen er blevet afsluttet, og resultatet blev en bevillingsomlægning mellem ministerierne gældende fra 2006, skyldige driftsomkostninger til Københavns Universitet, Amager (KUA) blev annulleret for perioden 2000 til 2004, og nævnet skal fra 2006 betale husleje til KUA).*

### **Langfristede gældsforpligtelser**

Langfristede finansielle gældsforpligtelser indregnes til det modtagne provenu ved låneoptagelsen, efter fradrag af afholdte transaktionsomkostninger. Finansielle gældsforpligtelser som holdes til udløb hvor der på låneoptagelsestidspunktet var forskel mellem provenuet og den nominelle værdi, er indregnet til amortiseret kostpris.

*(Nævnet har ingen langfristede gældsforpligtelser)*

### **Kortfristede gældsforpligtelser**

Kortfristede gældsforpligtelser er værdiansat til nettorealiseringsværdi.

Under kortfristede gældsforpligtelser er Dansk Sprognævns skyldige feriepengeforpligtelse afsat.

Periodeafgrænsningsposter, indregnet under forpligtelser, omfatter modtagne forudbetalinger for indtægter vedrørende efterfølgende regnskabsår og skyldige omkostninger som ikke er klassificeret under leverandører af vare- og tjenesteydelser. Periodiserede donationer er modpost til de materielle anlægsaktiver der er modtaget som donationer jf. afsnittet om materielle anlægsaktiver.

### **Eventualforpligtelser**

Under eventualforpligtelser indregnes forpligtelser som er indgået i form af leasing- og lejeaftaler, samt verserende sager rejst mod Dansk Sprognævn, men ikke anses for sandsynlige at Sprognævnet kommer til at indfri.

*(Nævnet har ingen leasing- og lejeaftaler af en størrelse som vil have betydning for nævnets åbningsbalance.)*

## 5. Bilag: noter til regnskabet

### Note 1: Personaleomkostninger

	<i>Regnskab 2002</i>	<i>Regnskab 2003</i>	<i>Regnskab 2004</i>	<i>Regnskab 2005</i>	<i>Budget 2006</i>
Antal årsværk	0	12	11	11	11
Tilgang af medarbejdere	0	4	1	0	1
Afgang af medarbejdere	0	5	1	0	0

### Note 2: Immaterielle anlægsaktiver

1000 kr.	Færdiggjorte udviklings- projekter	Erhvervede koncessioner, patenter, licenser mv.	I alt
Kostpris pr. 31.12.2004	74	0	74
Primokorrektioner og flytning ml. bogføringskredse	0	0	0
Kostpris pr. 1.1.2005 (før afskr.)	74	0	74
Tilgang	106	0	106
Afgang	0	0	0
Kostpris pr. 31.12.2005	180	0	180
Akk. afskrivninger	-74	0	-74
Akk. nedskrivninger	0	0	0
Akk. af- og nedskrivninger 31.12.2005	-74	0	-74
Regnskabsmæssig værdi pr. 31.12.2005	106	0	106
Årets afskrivninger	29	0	29
Årets nedskrivninger	0	0	0
Årets af- og nedskrivninger	29	0	29
Afskrivningsperiode/år	5		5

	Udviklings- projekter under opførelse
Primosaldo pr. 1. januar 2005	68
Tilgang	0
Nedskrivninger	0
Overført til færdiggjorte udviklingsprojekter	68
Kostpris pr. 31.12.2005	0

### Note 3: Materielle anlægsaktiver

1000 kr.	Grunde, arealer og bygninger	Infrastruktur	Produktionsanlæg og maskiner	Transportmateriel	Inventar og IT-udstyr	I alt
Kostpris pr. 31.12.2004	0	0	0	0	202	202
Primokorrektioner og flytning ml. bogføringskredse	0	0	0	0	0	0
Kostpris pr. 1.1.2005 (før afskr.)	0	0	0	0	202	202
Tilgang	0	0	0	0	4	4
Afgang	0	0	0	0	0	0
Kostpris pr. 31.12.2005	0	0	0	0	206	206
Akk. afskrivninger	0	0	0	0	-180	-180
Akk. nedskrivninger	0	0	0	0	0	0
Akk. af- og nedskrivninger 31.12.2005	0	0	0	0	-180	-180
Regnskabsmæssig værdi pr. 31.12.2005	0	0	0	0	26	26
Årets afskrivninger	0	0	0	0	44	44
Årets nedskrivninger	0	0	0	0	0	0
Årets af- og nedskrivninger	0	0	0	0	44	44
Afskrivningsperiode/år					3	3

	I gang-værende arbejder for egen regning
Primosaldo pr. 1. januar 2005	0
Tilgang	0
Nedskrivninger	0
Overført til færdige materielle anlægsaktiver	0
Kostpris pr. 31.12.2005	0

**Note 4: Egenkapital 2005**

1000 kr.	
Primobeholdning 01.01.2005:	
Startkapital	-733
Primoregulering/flytning mellem bogføringskredse	0
Bevægelser i året:	
Likviditetstildeling	0
Mellemregning med andre statsinstitutioner	0
Afstemningsdifferencer	4514
Overført resultat:	
Årets resultat	-4997
Egenkapital pr. 31.12.2005	-1216

**Note 5: Tilskudsfinansieret forskningsvirksomhed (u.k. 95)**

1000 kr.	Modtagne	
	tilskud	Udgift
Projekt: Moderne importord i språka i Norden	153,9	153,9
	0	0
I alt	153,9	153,9

**Note 6: Videreførselsoversigt og oversigt over indeståender på beholdningskonti**

1000 kr.	Underkt. 10	Underkt. 90	Underkt. 95	Underkt. 97
Indtægter	936,5	0,0	153,9	0,0
Udgifter	-5.235,1	0,0	153,9	0,0
Årets resultat	6.171,6	0,0	-	-
Akk. resultat til videreførsel	1.257,6	0,0	-	-
Ultimosaldo beholdningskonti	-	-	0,0	0,0

**Note 7: fordeling af omkostningsbaseret resultat på hovedformål**

1000 kr.	Regnskab 2005
Følge de danske sprogs udvikling	-370,6
Rådgivning og oplysning	-1902
Retskrivningsordbogen	400
Informationsarbejde	-322,3
Forskning	-887,9
Generel ledelse og administration	-980,4
Hjælpfunktioner	-235,4
i alt	-4298,6

## Supplerende noter

### Note S1: Salg af varer og tjenesteydelser

1000 kr.	
Retskrivningsordbogen	600
Tidsskrifter	250
<b>I alt</b>	<b>850</b>

### Note S2 Forbrugsomkostninger

1000 kr.	
Køb af tejenesteydelser	702
Rejser og befordring	98
<b>I alt</b>	<b>800</b>

### Note S3: Lønomsomkostninger

1000 kr.	
Løn	3.884
Skyldige feriepenge	554
<b>I alt</b>	<b>4.438</b>

### Note S4: Pensionsomkostninger

1000 kr.	
Pensionsbidrag	578
	0
<b>I alt</b>	<b>578</b>

### Note S5: Lønrefusion

1000 kr.	
Frikøb af personale og ph.d.-tilskud	186
Syge- og barselsrefusion	77
<b>I alt</b>	<b>263</b>

### Note S6: Andre personaleomkostninger

1000 kr.	
Bidrag til tværministerielle ordninger	40
	0
<b>I alt</b>	<b>40</b>

### Note S7: Af- og nedskrivninger

1000 kr.	
Afskrivninger på IT-udstyr og software	73
	0
<b>I alt</b>	<b>73</b>

### Note S8: Ekstraordinære indtægter

1000 kr.	
Tilskud til nævnets 50 års jubilæum	86
	0
<b>I alt</b>	<b>86</b>

### Note S9: Ekstraordinære omkostninger

1000 kr.	
Udgifter ved nævnets 50 års jubilæum	86
	0
<b>I alt</b>	<b>86</b>

### Note S10: Varebeholdning

1000 kr.	
Værdi fra åbningsbalancen	18
Flytning af poster til tilgodehavender	-11
Specifikation af ændring	0
<b>Værdi ultimo 2005</b>	<b>7</b>

### Note S11: Tilgodehavender

1000 kr.	
Værdi fra åbningsbalancen	3
Forudbet. af varer	18
Ikke-ref. moms 4. kvrt. 05 ØS	25
<b>Værdi ultimo 2005</b>	<b>46</b>

### Note S12: Likvide beholdninger

1000 kr.	
Værdi fra åbningsbalancen	8
Likviditetsbeh. brugt til småudgifter	-8
Specifikation af ændring	0
<b>Værdi ultimo 2005</b>	<b>0</b>

### Note S13: Kortfristet gæld, leverandøraf varer og tjenesteydelser

1000 kr.	
Værdi fra åbningsbalancen	179
Periodeafgr.poster (KUM-ADM og ØS)	28
	0
<b>Værdi ultimo 2005</b>	<b>207</b>

**Note S14: Anden kortfristet gæld**

1000 kr.	
Værdi fra åbningsbalancen	139
Fald i beløb til skyldige kreditorer	-55
Specifikation af ændring	0
<b>Værdi ultimo 2005</b>	<b>84</b>

**Note S15: Skyldige feriepenge**

1000 kr.	
Værdi fra åbningsbalancen	547
Øget personaleforbrug	7
	0
<b>Værdi ultimo 2005</b>	<b>554</b>

**Note S16: Periodeafgrænsningsposter**

1000 kr.	
Værdi fra åbningsbalancen	59
Udsættelse af frikøb (forskningsfonden)	311
Tilskud til bogudgivelse og ph.d. tilskud	186
<b>Værdi ultimo 2005</b>	<b>556</b>